

Diese Informationen sollten Sie bitte unbedingt vor der Installation lesen!

1. **Beachten Sie bitte, dass für die Installation Administratorenrechte notwendig sind.**

Das Setup sollte bei Windows Vista / 7 / 8 / 8.1 / 10 durch Drücken der rechten Maustaste → **“Als Administrator ausführen“** gestartet werden.

Wenden Sie sich bei fehlenden Rechten Ihres Benutzerkontos bitte an Ihren IT-Betreuer.

2. **Bei einer Upgrade-Installation von Version 7.x/8.x/9.x/10.x auf Version **11!****

Parallelinstallation:

Version **11** kann **parallel** zu einer bereits vorhandenen Version **V10.0 oder älter** installiert werden.

Update und Deinstallation:

Bei einem Upgrade von (**V7.x, V8.x, V9.x, V10.x auf V11**) ist **keine Deinstallation** der älteren Versionen vor dem **Start des Upgrade-Setups** auf Version **11** notwendig, da die Vorgängerversionen weiterhin unabhängig voneinander gestartet werden können! Eine Sicherung der **Projekte** in einen selbst gewählten Ordner wird jedoch **dringend empfohlen**, um Datenverlust vorzubeugen.

Lizenzierung:

Für die Freischaltung der **neuen Version 11** benötigen Sie ein **neues** Lizenzupdate der **11er-Reihe** unserer Software. Dieses wird Ihnen per E-Mail (register@weto.de) zugesandt.

Bitte beachten Sie hierbei auch die folgenden Hinweise zur Installation.



Allgemeine Hinweise zur Installation, Lizenzierung und zum Programmstart

Für die Lauffähigkeit unserer Software werden mehrere **Zusatzprogramme** benötigt. Diese werden **vorab** durch unser Setup installiert, sofern diese nicht bereits auf Ihrem Rechner installiert sind.

Diese Installationen können **etwas Zeit** in Anspruch nehmen, bitte befolgen Sie die erscheinenden Dialoge und brechen Sie die Installationen **nicht frühzeitig ab**.

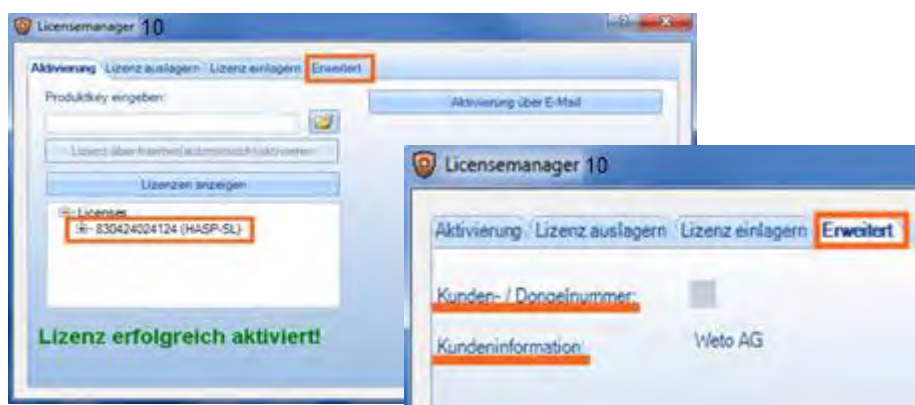
Nach abgeschlossener Installation unseres Setups werden alle **geöffneten Dialoge** unserer benötigten Software **automatisch** oder nach dem Drücken von **OK** geschlossen.

Für die **Freischaltung** Ihrer erworbenen Lizenz haben Sie **zwei** Möglichkeiten:

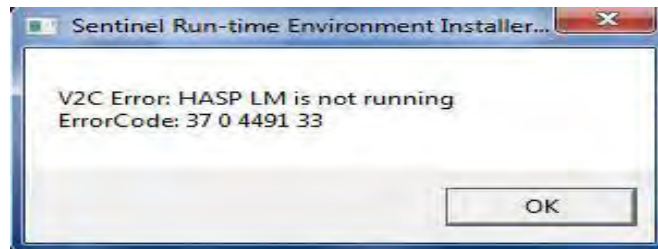
- a) Sie kopieren sich das Lizenzupdate auf den entsprechenden Desktop und machen einen Doppelklick auf die Datei. Es sollte sich der Lizenzmanager starten und das Update automatisch einspielen.
- b) Alternativ können Sie den das Lizenzupdate über den **Licensemanager** mithilfe von „Lizenz einspielen“ aktivieren.
 Diesen finden Sie unter „Start->Programme->Weto-Software-> Licensemanager“.
 Bei Windows 8 / 10 erfolgt dies im Menü „Start->Alle Apps->Weto-Software->Licensemanager“.

Die **erfolgreiche** Lizenzierung Ihrer erworbenen Software erkennen Sie an folgenden **zwei** Punkten im **Licensemanager**:

- a) an der **12-stelligen (HASP-SL)-Nummer** mit den darunter freigeschalteten Programmen (Trial = Demoversion_XX_Tage);
- b) an dem unter „**Erweitert**“ eingetragenen **Firmennamen mit der Kunden- oder Dongel-ID**.



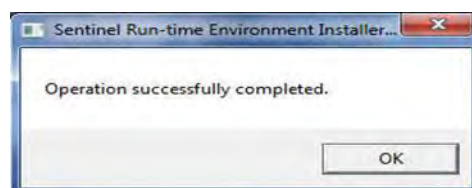
Bei einer bereits freigeschalteten **Version V9.x oder V10.x** kann am Ende der Installation des Setups von Version **V11** eine **Hinweis-Meldung** erscheinen, die jedoch die Funktionalität des Programmes **nicht** beeinträchtigt und mit **OK** bestätigt werden kann.



Die **erfolgreiche** Installation der benötigten Treiber wird **kurz vor Ende** der Installation durch folgenden **Dialog** bestätigt: „**Operation successfully completed**“.

Bei **nicht** erfolgreicher Installation **der Treiber** kann auch das **Lizenzupdate nicht eingespielt werden**. Sollte dies bei Ihnen der Fall sein, **installieren** Sie das Programm **bitte erneut**.

Achten Sie auf Meldungen von **Virenschannern und/oder Firewalls** und vergewissern Sie sich, dass das Setup **mit Administratorenrechten** ausgeführt wurde.



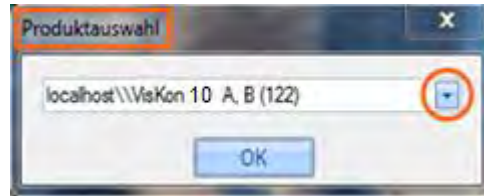
Beim **Starten** des Programmes **ohne vorherige Eingabe eines Produkt-Keys** erscheint ein Fenster mit der Meldung über die **Restlaufzeit** der mit installierten Demoversion.



Nach Eingabe des **Lizenzupdates** und der erfolgreichen Aktivierung Ihrer Lizenz kann die **Demoversion** im Licensemanager **unter „Erweitert“ inaktiv gesetzt werden**. Somit wird das Erscheinen des aus früheren Versionen bekannten **Produktauswahlfensters** vermieden.

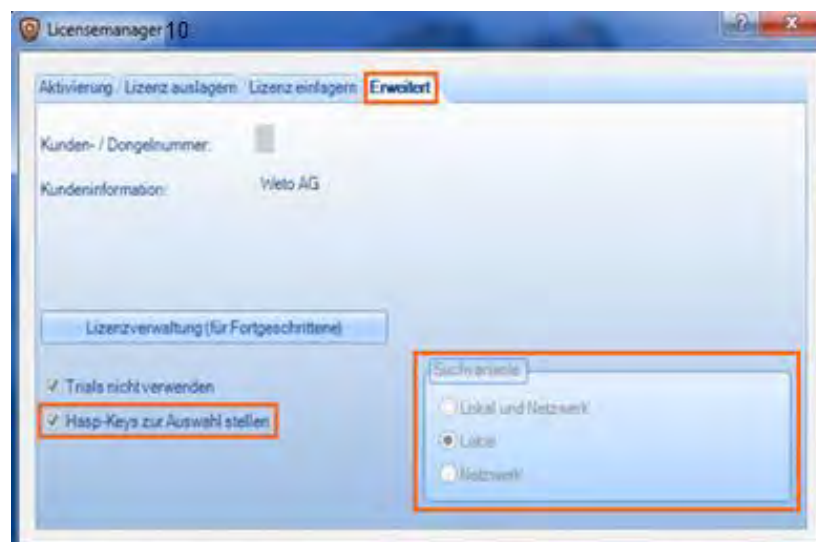


WICHTIGE HINWEISE!



Achtung: Die Demoversion (z.B. LigniKon-Large, VisKon-CNC, ...) muss **einmal neu gestartet werden**, damit das Produktauswahlfenster **bei aktiver Produktauswahl nach 30/90 Tagen nicht mehr** erscheint.

Ferner kann über „**Erweitert**“ die Suchvariante der **zur Verfügung stehenden Lizenzen** eingegrenzt werden. Es kann zwischen **Lokal, Netzwerk oder beiden** gewählt werden.



Eine Übersicht über aller Neuerungen und Verbesserungen der neuen Version 11 finden Sie im Programm unter dem Menüpunkt „**Hilfe → Neuerungen**“!