

## Diese Informationen sollten Sie bitte unbedingt vor der Installation lesen!

### 1. Beachten Sie bitte, dass für die Installation Administratorenrechte notwendig sind.

Das Setup sollte bei Windows Vista / 7 / 8 / 8.1 / 10 durch Drücken der rechten Maustaste → **“Als Administrator ausführen“** gestartet werden.

Wenden Sie sich bei fehlenden Rechten Ihres Benutzerkontos bitte an Ihren IT-Betreuer.

### 2. Bei einer Upgrade-Installation von Version **7.x/8.x/9.x** auf Version **10!**

#### **Parallelinstallation:**

Version **10** kann **parallel** zu einer bereits vorhandenen Version **V9.0 oder älter** installiert werden.

#### **Update und Deinstallation:**

Bei einem Upgrade von (**V7.x, V8.x, V9.x auf V10**) ist **keine Deinstallation** der älteren Versionen vor dem **Start des Upgrade-Setups** auf Version **10** notwendig, da die Vorgängerversionen weiterhin unabhängig voneinander gestartet werden können! Eine Sicherung der **Projekte** in einen selbst gewählten Ordner wird jedoch **dringend empfohlen**, um Datenverlust vorzubeugen.

#### **Lizenzierung:**

Für die Freischaltung der **neuen Version 10** benötigen Sie einen **neuen** Produkt-Key der **10er-Reihe** unserer Software. Dieser wird Ihnen per E-Mail ([register@weto.de](mailto:register@weto.de)) oder per Post zugesandt.

Den erhaltenen Key (eine **19-stellige** Zahlenfolge) müssen Sie in die dafür vorgesehene **Maske** des Setups kopieren bzw. eingeben. Falls Sie diesen Vorgang übersehen haben sollten können Sie die Lizenzierung bei einer bereits installierten Version 10.X über den **Licensemanager** des Programmes nachholen.

**Bitte beachten Sie hierbei auch die folgenden Hinweise zur Installation.**



## Allgemeine Hinweise zur Installation, Lizenzierung und zum Programmstart

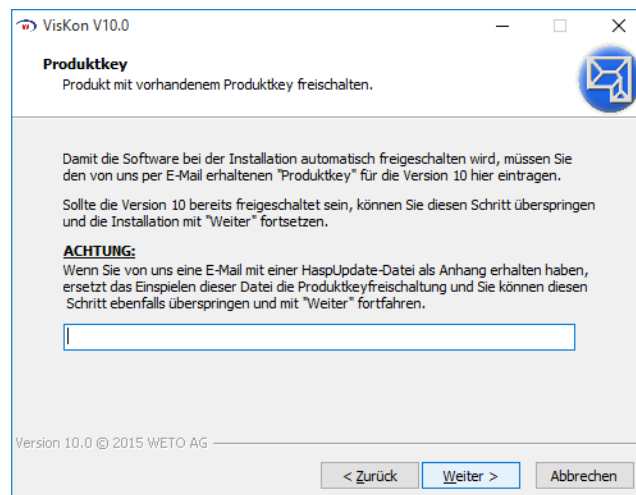
Für die Lauffähigkeit unserer Software werden mehrere **Zusatzprogramme** benötigt. Diese werden **vorab** durch unser Setup installiert, sofern diese nicht bereits auf Ihrem Rechner installiert sind.

Diese Installationen können **etwas Zeit** in Anspruch nehmen, bitte befolgen Sie die erscheinenden Dialoge und brechen Sie die Installationen **nicht frühzeitig ab**.

Nach abgeschlossener Installation unseres Setups werden alle **geöffneten Dialoge** unserer benötigten Software **automatisch** oder nach dem Drücken von **OK** geschlossen.

Für die **Freischaltung** Ihrer erworbenen Lizenz haben Sie **zwei** Möglichkeiten:

- a) Sie können den von uns erhaltenen Produkt-Key **sofort** beim Installieren **des Setups** eingeben.



- b) Alternativ können Sie den Produkt-Key bei einer bereits installierten Version **10** (mit einem automatisch installierten Trial = Demoversion\_XX\_Tage Version) **nachträglich** über den **Licensemanager** eingeben. Diesen finden Sie unter „Start->Programme->Weto-Software-> Licensemanager“.  
 Bei Windows 8 / 10 erfolgt dies im Menü „Start->Alle Apps->Weto-Software->Licensemanager“.

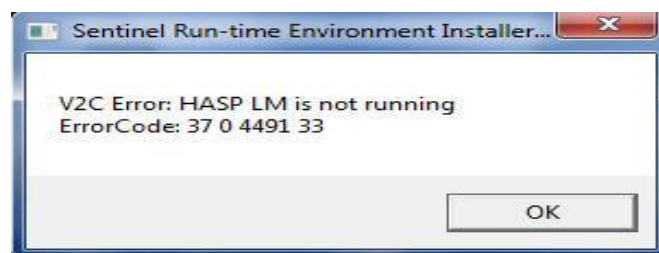
Die **erfolgreiche** Lizenzierung Ihrer erworbenen Software erkennen Sie an folgenden **zwei** Punkten im **Licensemanager**:

- a) an der **12-stelligen (HASP-SL)-Nummer** mit den darunter freigeschalteten Programmen (Trial = Demoversion\_XX\_Tage);  
 b) an dem unter „**Erweitert**“ eingetragenen **Firmennamen mit der Kunden- oder Dongel-ID**.





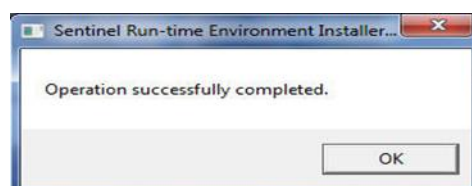
Bei einer bereits freigeschalteten **Version V8.x oder V9.x** kann am Ende der Installation des Setups von **Version V10** eine **Hinweis-Meldung** erscheinen, die jedoch die Funktionalität des Programmes **nicht** beeinträchtigt und mit **OK** bestätigt werden kann.



Die **erfolgreiche** Installation der benötigten Treiber inkl. Demoversion (z.B. LigniKon-Large, VisKon-CNC, ...) wird **kurz vor Ende** der Installation durch folgenden **Dialog** bestätigt: „**Operation successfully completed**“.

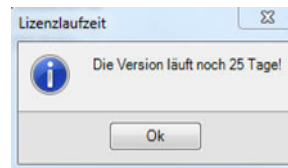
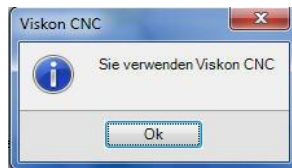
Bei **nicht** erfolgreicher Installation **der Demoversion** kann auch der **Produkt-Key nicht eingespielt werden**. Sollte dies bei Ihnen der Fall sein, **installieren** Sie das Programm **bitte erneut**.

Achten Sie auf Meldungen von **Virenschannern und/oder Firewalls** und vergewissern Sie sich, dass das Setup **mit Administratorenrechten** ausgeführt wurde.



# WICHTIGE HINWEISE!

Beim **Starten** des Programmes **ohne vorherige Eingabe eines Produkt-Keys** erscheint ein Fenster mit der Meldung über die **Restlaufzeit** der mit installierten Demoversion.

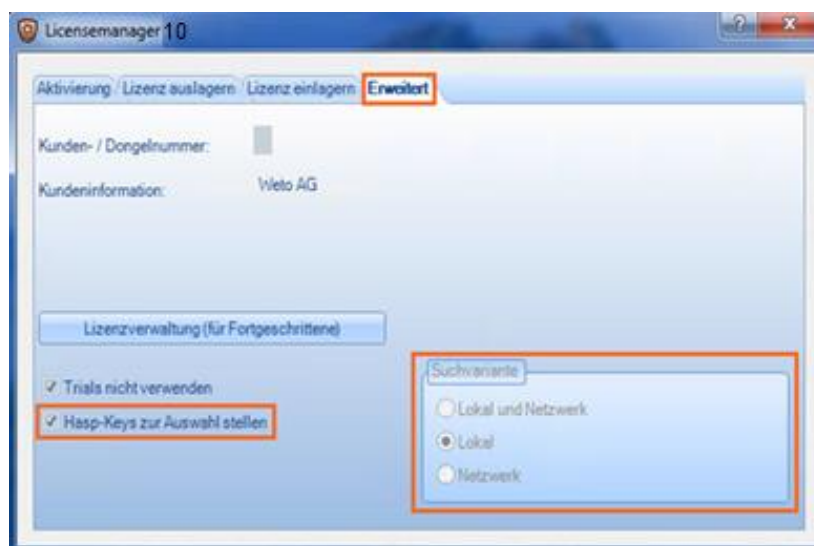


Nach Eingabe des Produkt-Keys und der erfolgreichen Aktivierung Ihrer Lizenz kann die **Demoversion** im Licensemanager **unter „Erweitert“ inaktiv gesetzt werden**. Somit wird das Erscheinen des aus früheren Versionen bekannten **Produktauswahl**fensters vermieden.



**Achtung:** Die Demoversion (z.B. LigniKon-Large, VisKon-CNC, ...) muss **einmal neu gestartet werden**, damit das Produktauswahlfenster **bei aktiver Produktauswahl nach 30/90 Tagen nicht mehr** erscheint.

Ferner kann über „**Erweitert**“ die Suchvariante der **zur Verfügung stehenden Lizenzen** eingegrenzt werden. Es kann zwischen **Lokal, Netzwerk oder beiden** gewählt werden.



Eine **Übersicht über aller Neuerungen und Verbesserungen der neuen Version 10** finden Sie im Programm unter dem Menüpunkt „**Hilfe → Neuerungen**“!

